



BORÅS NYA KONSTMUSEUM

EN FÖRSTUDIE

MAA Studio.

INNEHÅLL

VISION	3
INLEDNING	4
MUSEETS PLACERING	6
ATT UTGÅ FRÅN KONSTEN	9
ATT BJUDA IN PUBLIKEN	12
ATT STÄRKA STADENS UTVECKLING	13
RUMSLIGA BEHOV OCH ARKITEKTONISKA KVALITETER	16
ORGANISATION	20
FÖRSLAG TÄVLINGSPROCESS	22
TILLGÄNGLIGHET OCH HÅLLBARHET	23
SLUTSATS/EFTERORD	25

VISION

På Krokshallsberget mitt i Borås står det nya konstmuseet. Museet och de nya uterummen intill gör hela kullen till en välkomnande och inspirerande plats. Här får boråsare och tillresta uppleva samtidskonst, omgivna av en arkitektur som ger rum åt både rekreation och reflektion. I byggnaden finns utställningar av såväl internationella som nationella och lokala konstnärer, här pågår engagerade samtal om konst och samhälle samt pedagogisk verksamhet för barn och unga. Museet syns från hela staden, och från dess plats på berget erbjuds vida utsiktsvyer över Borås kullar.

I närheten av konstmuseet har nya offentliga konstverk skapats, som med sina kraftfulla nedslag bidrar till att ge form åt parken på berget och broarna intill. Med sitt nav i museet löper så konsten ut över staden, och integreras i parkstråket som binder samman centrala Borås med resten av samhället. Konstverken syns när man åker in i staden och skapar en internationellt unik profil för Borås, som manifesterar stadens starka tradition av offentlig konst.

Det nya konstmuseet har byggts för att skapa de bästa förutsättningarna för att uppleva konst. Uterummen som omger museet har gestaltats tillsammans med konstnärer för att skapa platser för lek och umgänge. Hela Krokshallsberget har blivit till en konstpark för stadens invånare och en entré till staden för besökare. Gestaltningen av kullen binder nu samman staden och ger samtliga invånare tillgång till utsikten, inte minst då museet har en separat, tillgänglig entré i gatuplan.

Borås har som första stad i Sverige, eller kanske i världen, profilerat sig genom ett konstmuseum som stärkts av konstnärligt gestaltade parkrum och storskaliga nedslag av offentlig konst, kopplade såväl till själva byggnaden som vidare över berget och ut i staden.

INLEDNING

UPPDRAG OCH UTFÖRANDE

Denna förstudie för ett nytt konstmuseum i Borås är beställd av Borås konstmuseum och Kulturförvaltningen i Borås. Förstudien är genomförd av MAA Studio i dialog med uppdragsgivarna, samhällsbyggnadsförvaltningen och andra berörda aktörer. Arbetet bygger på utredningen Utvecklingsstrategi Konststaden Borås 2021–2030.

FÖRSTUDIEN HAR UTGÅTT FRÅN FÖLJANDE PRIORITERINGAR:

- Att skapa mycket goda förutsättningar för ett konstmuseum, på konstens villkor.
- Att skapa en inbjudande plats för den potentiella publiken, med välkomnande offentliga rum för såväl Borås invånare som för tillresta.
- Att skapa en unik profilering för Borås som konststad.
- Att bidra till stadens mål för stadsutveckling, hälsa och meningsfull fritid.



KROKSHALLSBERGET. FOTO: ANJA JONSSON

OM RAPPORTFÖRFATTARNA

MAA STUDIO

Magdalena Malm är VD för MAA Studio och curator. Fram till 2019 var hon direktör för Statens konstråd, innan dess grundade och drev hon MAP, Mobile Art Production, en oberoende konstproducent med bas i Stockholm och Göteborg. Malm har under de senaste åren arbetat med utvecklingsuppdrag för bland annat ArkDes, Riksarkitekten och Luleå Kommun. Hon är tf generalsekreterare för branchorganisationen Bildkonst Sverige och har curerat ett stort antal utställningar på bland annat Moderna Museet, Venedigbiennalen och Iaspis.



MEDVERKANDE

Joanna Zawieja arbetar som curator och arkitekt med fokus på kulturdriven stadsutveckling. Hennes arbeten spänner från tidiga förstudier till ombyggnation i befintliga miljöer med fokus på lokal delaktighet. Zawieja har lång erfarenhet av att skapa samverkan mellan offentliga institutioner, det nationella och lokala civilsamhället samt kulturaktörer, för att stärka en lokalt förankrad samhällsutveckling. Sedan 2014 är hon anställd på Statens konstråd med ansvar för ämnesområdet stadsutveckling. Joanna Zawieja tar en aktiv roll inom arkitektur- och samhällsutvecklingsdebatten som såväl föreläsare och moderator som gästredaktör och kritiker i bransch- och dagspress.



Joakim Lyth är kreativ ledare för Wingårdhs arkitekter i Stockholm och Malmö. Som ansvarig för projektet Lokaliseringsutredning för Malmö Konstmuseum drev han en analys av sex platser förutsättningar för en museietablering i stadsdelarna Nyhamnen, Rosengård och Triangeln i Malmö. Lyth är lektor för utbildningen Of Public Interest som drivs av Jonas Dahlberg på Kungliga Konsthögskolan i Stockholm. Han har lång erfarenhet som uppdragsansvarig för stadsutvecklingsprojekt, samt som ansvarig för omvandling av kulturhistoriska miljöer och märkesbyggnader.



Klas Ruin är tillsammans med Ola Broms Wessel sedan 2005 ansvarig för arkitektkontoret Spridds verksamhet inom arkitektur, stadsbyggnad, ny- och ombyggnad av kultur- och kyrkofastigheter och utställningar. Ruin har drivit projekt med fokus på social hållbarhet, och är engagerad inom arkitektutbildningen i Sverige och internationellt. Han har varit ansvarig arkitekt för den nyligen invigda St Paulskyrkan för Stockholms Stadsmission vid Mariatorget, nominerats till Kasper Salinpriset 2022, samt utformat Konsthall C:s forskningsstation som vann priset Årets Strålkastare inom Gestaltad Livsmiljö 2022.



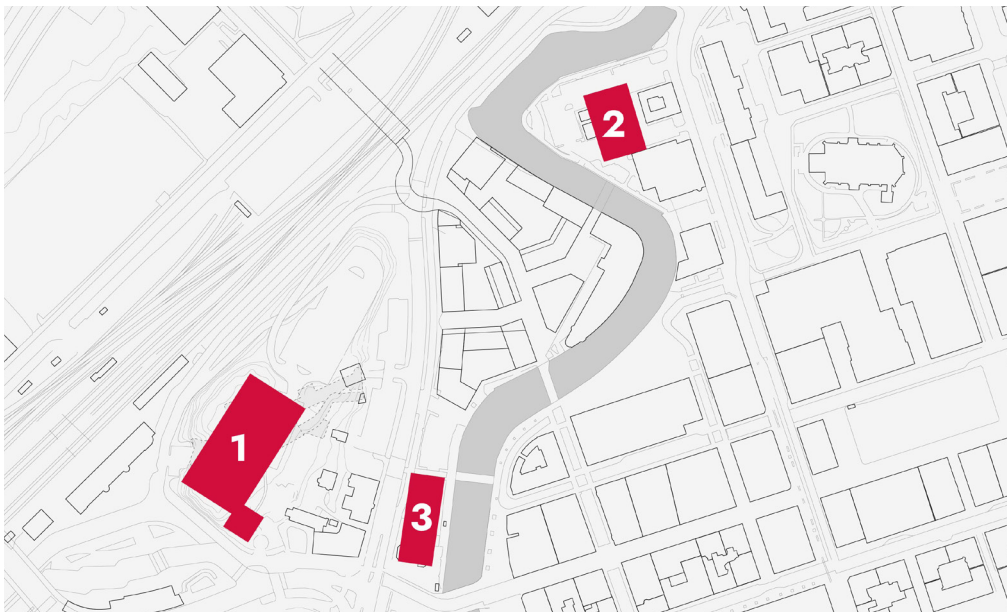
I arbetet har även Klas Ruins arkitektkollega **Johannes Plyhm** deltagit. Plyhm är handläggande arkitekt på Spridd med lång erfarenhet av tävlingar, tidiga skeden och utvecklingsprojekt.

MUSEETS PLACERING

UTVÄRDERING AV FÖRESLAGNA TOMTER

I rapporten Utvecklingsstrategi *Konststaden Borås* finns sex föreslagna platser för ett nytt konstmuseum. Vi har rangordnat tomterna utifrån följande kriterier:

- Förutsättningar för bra konststrum
- Tillgänglighet för publik och turister
- Förutsättningar för en välkomnande och inkluderande omgivning
- Förutsättningar för säkerhet och logistik
- Värden som tillförs staden, synlighet, identitet och stadsutveckling
- Ekonomiska förutsättningar
- Att projektet går att genomföra oavsett andra processer i stadsutvecklingen



KARTA ÖVER BORÅS:
1. KROKSHALLSBERGET
2. ELECTRA
3. KROKSHALLSTORGET

Även museets befintliga lokaler har analyserats som ett alternativ. Eftersom ytorna är stora men inte effektiva skulle en ombyggnad bli omfattande men inte lösa de huvudsakliga problemen. Ändamålsenlig inlastning, transporthissar, magasin och bra verkstad saknas. Den befintliga byggnaden har en svår och tung arbetsmiljö för personal eftersom konstföremål måste bäras mellan tre våningar. Förutom problem med logistik och arbetsmiljö innebär detta även stora risker vid hantering av konstverk.

Nuvarande lokaler är inte ändamålsenliga, bland annat på grund av rummets karaktär, där flertalet rum är svåra att visa konst i. En renovering skulle bli kostsam och ändå inte lösa problemen med disparata rum som är dåligt ämnade för hantering av konst. En investering i upprustning av befintliga lokaler kommer inte heller att generera några mervärden i relation till stadens ambitioner vad gäller identitet eller stadsutveckling.

Krokshallsberget (1) har ett mycket intressant läge med stor synlighet. Placeringen på berget binder samman centrum och Norrby, och ger en självklar koppling till stationen. Här finns mycket goda förutsättningar att bygga bra konstmiljöer med välkomnande uterum. Ett museum skulle aktivera berget och tillgängliggöra dess utsikt och natur mitt i staden. Tomten planeras inte för närvarande att bebyggas med bostäder och placeringen skapar därför inga uteblivna intäkter. Dock kräver den ökad tillgänglighet till berget i form av hiss och/eller rulltrappa.

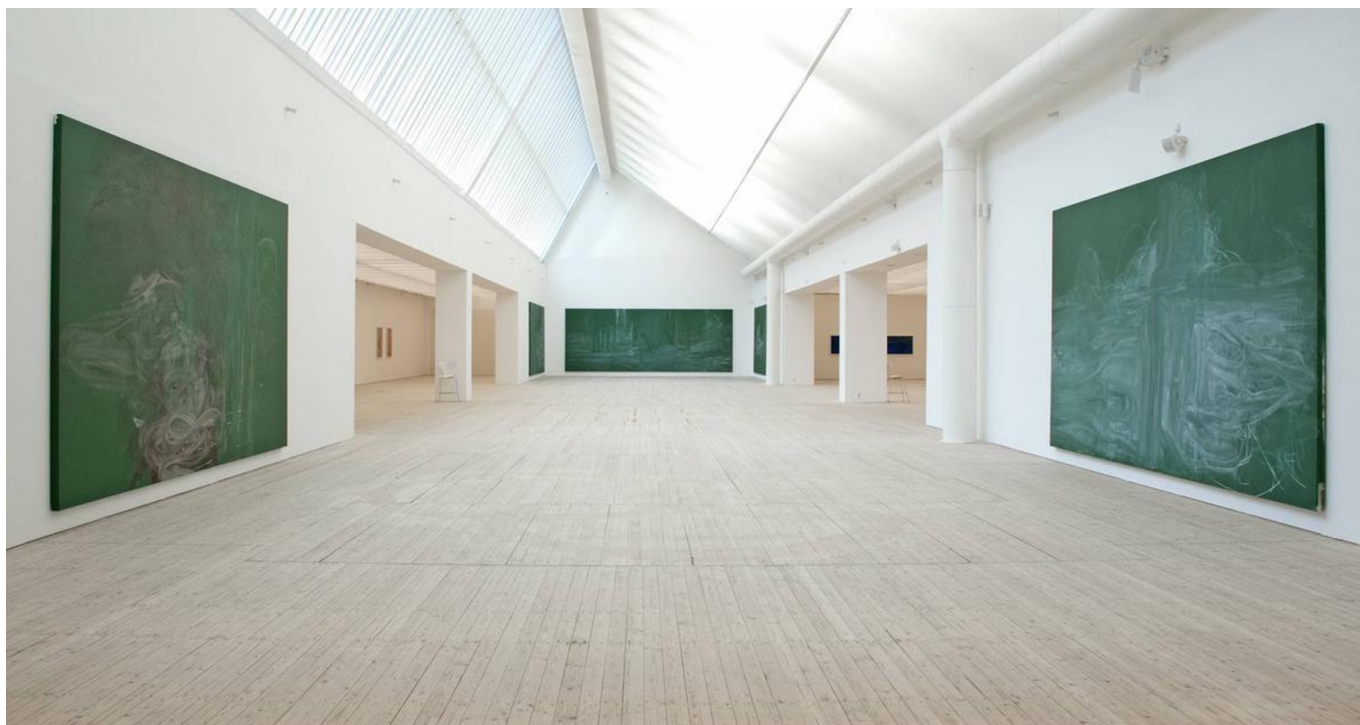
Electra (2) är en central plats med goda förutsättningar för utställningsrum och uterum. Här finns möjligheter att expandera och/eller att nyttja den befintliga historiska byggnaden intill. Placeringen kan leda turister till museet genom stadens centrum. Den på håll begränsade synligheten går att lösa med ett högt konstverk i anslutning till museibygnaden. Detta är enligt vår analys den näst bästa tomten för ett nytt konstmuseum. Den bästa lösningen för denna plats skulle vara att öppna upp den historiska industribyggnaden för allmänheten och addera en ny byggnad bredvid. Det är också möjligt att bygga ett helt nytt museum på platsen, som då skulle behöva bli fyra till fem våningar högt för att rymma museets ytbehov.

Krokshallstorget (3) har ett mycket centralt läge i entrén till staden, mitt emot biografen Röda kvarn. Platsen tillåter ett mindre uterum mot bron. Tomten är dock smal, vilket skulle kräva ett museum med många våningsplan, vilket i sig skapar sämre förutsättningar för bra utställningsrum och publikflöden. Placeringen är mer central än Electra, och om en central placering är en prioritet kan en fördjupad studie över rumsfördelning göras.

Att placera museet vid **Krokshallssnittet** skulle vara ett radikalt grepp som förlägger museet i direkt anslutning till stationen. Placeringen saknar dock förutsättningar för en välkomnande entré och uterum, platsen har mycket låg synlighet på håll och kopplingen mellan staden och bergets park skulle missas. Bergets topp riskerar med den här placeringen att bli en stängslad, otillgänglig och otrygg plats genom snittets nya skarpa kanter. För att få till bra utställningsrum skulle det krävas att man går djupt in i berget, vilket kan bli mycket kostsamt både när det gäller att göra själva snittet och att relokalisera skyddsrummen.

Viskaberg, Venus och **Ulysses** är inte aktuella eftersom de ligger långt från stationen och på platser som påverkas av buller från närliggande trafikleder.

Norrbys styrka är att tomten ligger i skärningspunkten mellan Norrby, stationen och Textilhögskolan. Tomten är dock beroende av omfattande utveckling innan den kan komma att bebyggas.



EXEMPEL PÅ EN VÄLKOMNANDE KONSTHALL: MALMÖ KONSTHALL, RITAD AV KLAS ANSHELM. FOTO: MALMÖ KONSTHALL

FÖRSLAG FÖR PLACERING OCH VERKSAMHETENS OMFATTNING

Flera platser för ett nytt konstmuseum i Borås har alltså undersökts i denna förstudie. Enligt vår bedömning är Krokshallsberget den plats som har bäst förutsättningar för projektet. Placeringen har stämts av med Samhällsbyggnadsförvaltningen och Strukturskiss Västra Centrum, och vår förstudie koncentrerar sig därmed på att utveckla detta förslag. Electra är den näst bästa tomten och har också goda förutsättningar för ett nytt konstmuseum.

Det nya konstmuseet föreslås ta ett samlande grepp om museets konstsamling, TG Wärenstams samling samt Lars Tunbjörk Center för fotografi. Därtill kommer museet att ta ett fortsatt ansvar för Borås Art Biennial, den offentliga konsten samt den urbana konsten på fasader i staden. Denna samverkan skapar hög synlighet, förstärkta resurser både i byggande och drift samt en samlad och tillgänglig plats för både lokal och tillrest publik.

Det nya konstmuseet behöver en yta på 3–4 000 kvadratmeter plus externa magasin. För att föreslagna placering på Krokshallsberget ska fungera på berget krävs en entré i gatuplan vid Stationsgatan/Sven Eriksonsplatsen.

ATT UTGÅ FRÅN KONSTEN

KONSTEN OCH MUSEET I DAG OCH OM HUNDRA ÅR

Sedan 1960-talet har bildkonsten genomgått en omfattande utveckling. Från att utgöras av i huvudsak måleri, grafik och skulptur, har konsten utvidgat sina format till performance, installationer, rörlig bild och en rad andra uttrycksformer. Bildkonsten har klivit in i och skapat synergier med fält som film, design, arkitektur och social utveckling. Parallellt har konsten ofta sökt sig till nya platser och sammanhang, inte minst i det offentliga rummet.

Också den offentliga konsten har utvecklats starkt under de senaste decennierna och samverkar ofta med arkitektur och stadsutveckling. Den kan integreras i infrastruktur, till exempel i utformningen av broar eller i planeringen av stadsdelar genom gestaltade medborgardialoger. Den samtida offentliga konsten kan också bjuda in publiken till sociala situationer och på så sätt utvidga publikens roll från betraktare till aktiva deltagare.

Sett till den omfattande utvecklingen som konsten har genomgått hittills – vad kan vi föreställa oss att konsten är om 100 år? Det enda vi kan vara säkra på är att den kommer att vara annorlunda än i dag. Vi kan gissa att utvecklingen av AI och digital kommunikation kommer att påverka konsten, sannolikt på ett sätt som gör att den fysiska och kroppsliga upplevelsen av konst och det fysiska mötet mellan människor också får ökad betydelse. Eventuellt kommer upplevelsen i rummet, taktilitet, material och nyanser att få ett större utrymme i den konst som visas.

Samtidigt möjliggör digitaliseringen nya konstnärliga upplevelser, samt att bilder från museisamlingar blir tillgängliga för många fler genom digitala arkiv och utställningar. När klimatförändringarna gör oss mindre benägna att resa långt kan museirummet erbjuda en annan sorts resa. Sannolikt kommer virtuella verk från olika delar av världen att bli en självklar del av det som visas på museet. När det gäller program och fördjupning kommer möjligheterna till interaktion att utvecklas så att man kan delta och skapa utbyten i globala konferenser och samtal. Framtidens museer kan bli viktiga lokala mötesplatser med tentakler ut till internationella kulturinstitutioner.

Konsten kommer att fortsätta söka sig till olika platser utanför utställningsrummet, och biennaler samt det offentliga rummet kommer att fortsätta spela en viktig roll för mötet med konsten. Men en samlade plats för visning, möten och samtal kommer att ha en avgörande roll också i framtiden.



OF SOIL AND WATER: THE KING'S CROSS POND CLUB.
OFFENTLIGT KONSTVERK AV OOZE OCH MARJETICA POTRČ.



EXEMPEL PÅ OFFENTLIGT KONSTVERK SOM SKAPAR ETT STRÅK GENOM STADEN.
SUPERKILEN I KÖPENHAMN, AV SUPERFLEX. FOTO: NAOTAKE MURAYAMA

VERKSAMHETEN STRÄCKER SIG UTANFÖR BYGGNADEN

Kulturella verksamheter som teatrar, museum eller bibliotek förknippas ofta med en byggnad. I takt med att den samtida konsten har expanderat i nya uttryck har det visat sig att den kan behöva helt andra platser att visas på. Ett platsspecifikt konstverk relaterar till exempel till en särskild situation och blir till i dialog med den platsen. När den världsberömda konstnären Olafur Eliasson färgade floder gröna för att få oss att se naturens närvaro i staden med nya ögon, lät det sig inte göras inne i en museibygnad. Trots detta är byggnaden fortfarande viktig; dels för att ta hand om en samling och visa konstverk som passar i utställningsrum, dels som ett rum för pedagogisk verksamhet, en mötesplats för publiken och en plats för reflektion och återhämtning i staden.

Ett konstmuseum bör betraktas som en verksamhet där byggnaden är en av de många resurser som verksamheten har tillgång till. När det gäller Borås Konstmuseum är detta än mer tydligt, eftersom verksamheten redan i dag omfattar både samlingar och utställningar som ryms inne i museet, och dessutom ansvarar för den offentliga och urbana konsten utanför museibygnaden. Det nya museet kommer att ha en byggnad med de bästa förutsättningarna för att presentera utställningar och möta publiken, men också vara verksamt i själva staden och medverka till att bygga framtidens Borås. Den offentliga konsten kan vara med och gestalta våra gemensamma rum, biennalen möjliggör tillfälliga nedslag runt om i staden, och med Borås muraler och offentliga konstverk bygger museet upp en samling också i det offentliga rummet.

En sådan inriktning – där byggnaden fungerar som ett nav för ett museum som sträcker sig utanför sina egna väggar – skulle vara banbrytande, inte bara i Sverige utan även internationellt. Det skulle bli ett exempel på ett museum som har formats för att följa utvecklingen av den samtida konsten, och som är med och utvecklar staden.

VILKEN PLATS BEHÖVER ETT KONSTMUSEUM?

Ett konstmuseum är en plats för att uppleva konst. Byggnaden behöver ligga tillgängligt så att den är lätt för publiken att hitta till, och vara åtkomlig från olika delar av staden för att skapa förutsättningar för en blandad publik. Platsen ska befolkas och leva genom att individer i varierande åldrar och med skilda bakgrunder ska kunna hitta dit.

För att publiken ska kunna uppleva konsten på bästa sätt behövs samtidigt ett lugn. Besökarna ska kunna känna att de kan stanna upp, få tid och ro att sätta sig in i ett konstverk – till och med uppslukas av det. Snarare än att planera för en passage med högt tempo som förslaget Krokshallsnittet förespråkar, bör konstmuseet ligga tillgängligt och centralt, men samtidigt lite för sig själv.

Platsen som kommer att omge byggnaden blir också avgörande för att skapa ingångar för publiken. En konstpark för öppen och utforskande lek kan locka de minsta och deras föräldrar, och en väl gestaltad uteplats kan få såväl ungdomar som äldre att känna sig inbjudna. Från den blir steget in i byggnaden inte långt.

Kontakten mellan ute och inne kan också förstärka publikens upplevelse, skapa fler värden och en lust att besöka platsen. Louisiana i Humlebæk och Moderna Museet i Stockholm är goda exempel på museer där fönster mot vatten eller natur skapar ett lugn för mötet med konsten, och meditativa upplevelser för publiken. En placering uppe på Krokshallsberget kommer att erbjuda alla de kvaliteter som krävs för en bra plats för konst. Här befinner vi oss mitt i staden och samtidigt på toppen av ett berg bland trädkronors stillhet.



ATT BJUDA IN PUBLIKEN

LÅGA TRÖSKLAR, PORÖSA VÄGGAR

Beroende på vana, erfarenhet och utbildning har invånare i ett samhälle olika förutsättningar att ta till sig kultur. Samtidskonsten kan för vissa upplevas som svår, och ett museum som en plats där man inte självklart känner sig hemma.

Men konsten har mycket att tillföra. Den kan skapa mening och sammanhang, erbjuda starka upplevelser och reflektioner över vad det är att vara människa. Därför är det angeläget att den når fram till många utan att den konstnärliga nivån sänks. Hela museet behöver samtidigt skapa en känsla för besökaren av att vara välkommen och känna sig bekväm. Detta måste beaktas på alla nivåer: från hur den omgivande platsen och själva byggnaden gestaltas, till ett öppet bemötande från dem som arbetar i museet. Alla delar bör genomsyras av en tydlig inbjudan till dialog och fritt reflekterande.

Ett nytt museum för ofta med sig nya offentliga rum runt omkring byggnaden. Hur dessa rum gestaltas blir avgörande för hur hög tröskeln in till museet upplevs vara. Gestaltningen av ett möjligt entrétorg utanför museet, liksom entrérummet interiört, kommer att bli betydelsefulla verktyg för att skapa tillgänglighet. De bör vara utformade som platser som uppmanar människor att dröja sig kvar och interagera.

ANVÄNDNING ÖVER DYGNET

Med placeringen vid Krokshallsberget kommer stora fördelar med att aktivera museet också under kvällstid. Detta kan stärkas ytterligare med en entré på gatunivå, som möjliggör säkrare uterum på torget. Det skapar större tillgänglighet för invånarna och ökar tryggheten i området. Placeringen av en entré intill resecentrum ger en synlighet och en naturlig närhet till stora delar av Borås.

Kafé och restaurangverksamheter kan vara öppna kvällstid och i lämpliga fall även kopplas till museets programverksamhet. Det kan också vara värt att överväga ett breddat användande av lokalerna, särskilt de delar som inte kommer att användas för visning av konst. Ett projektrum i anslutning till entrén vid centralen skulle kunna rymma olika typer av verksamheter och fungera som en bas för besökande skolklasser, workshops eller informella sammankomster. Ett sådant rum skulle enkelt kunna hyras eller lånas ut och sänka trösklarna för att locka en bredare publik till museet.



GOLEM, LEKSKULPTUR AV NIKI DE SAINT PHALLE, 1972.
FOTO: BRIAN NEGIN



JARDIN D'ÉMAIL, AV JEAN DUBUFFET, 1974.
FOTO: AA.TEE, VIA FLICKR.



EXEMPEL PÅ TILLFÄLLIG AKTIVERING AV PUBLIKA RUM:
KITCHEN MONUMENT, AV RAUMLABOR.
FOTO: RAUMLABOR

ATT STÄRKA STADENS UTVECKLING

EN SKÖN PLATS I STADEN

Konstmuseets kärnuppdrag är att visa konst. Gör man det väl kan man vid sidan av de kulturella värdena skapa ytterligare mervärden. Här finns folkbildande och demokratistärkande möjligheter, men också ett folkhälsoperspektiv. Museer kan bidra till medborgerligt engagemang, hälsa och välbefinnande. Äldre invånare är en grupp som ofta förbises, till vilken museer kan bidra med livskvalité genom att erbjuda rum för upplevelser, möten och reflektion.

LÄNKA SAMMAN STADEN

Med en placering på Krokshallsberget och aktivering av omkringliggande uterum kommer det nya konstmuseet bidra till att öppna upp berget som en tillgänglig konstpark mitt i Borås stadskärna. Med anslutning till en bro mot Norrby bidrar museet också rent fysiskt till att länka ihop bostadsområdet med stadens centrum.

Placeringen på berget kräver en stärkt koppling ner till centralstationens torg, antingen i form av en rulltrappa eller hiss. Med en entré i gatuplan kommer det att skapas kopplingar och tillgänglighet mellan Krokshallsberget, tågstationen och resecentrum. Torget framför stationen kommer att bli mer befolkat och platsen tryggare.

Ett nytt läge för museet har möjlighet att påskynda stadens sammanväxande, men vi vill understryka att konstmuseets placering också måste fungera i det fall då övrig förtätning uteblir. Därför bör museet redan initialt ha en given koppling till stadens befintliga flöden, samtidigt som det kan bereda mark för att nya byggnader successivt adderas intill, vilket så småningom kan bidra till att befolka stadsrummet och koppla samman staden. Placeringen på Krokshallsberget går att genomföra med nuvarande situation, men kan samtidigt docka in i framtida önskad utveckling av staden.



CIRKELBROEN AV
OLAFUR ELIASSON.
FOTO: ANDERS SUNE BERG

ROLL I PARKSTRÅKET

Placeringen på berget kommer att stärka stadens arbete med parkstråket. Genom museet och dess omgivande uterum kommer berget att tillgängliggöras som ett parkrum och en gemensam plats för stadens invånare. Den offentliga konsten på berget binds samman med gestaltungsprogrammet för parken för att skapa en helhetsupplevelse när man rör sig genom staden. Om parkstråket utvidgas till att bli ett konst- och parkstråk kan konsten fylla i de bitar där det är svårt att bygga ut parken, till exempel vid broar.

Placeringen på Krokshallsberget som en framtida del av det promenadvänliga parkstråket har god potential att sänka trösklarna för publiken. Placeringen skapar stor synlighet för museibygnaden, samtidigt som den bjuder in publiken till strålande utsiktsplatser. Berget är också välkänt för alla invånare i staden. Gestaltas byggnaden i samklang med berget och tar tillvara dess befintliga kvaliteter, samtidigt som det kopplas samman med parkstråket, finns god potential att skapa ett lokalt engagemang för denna placering.

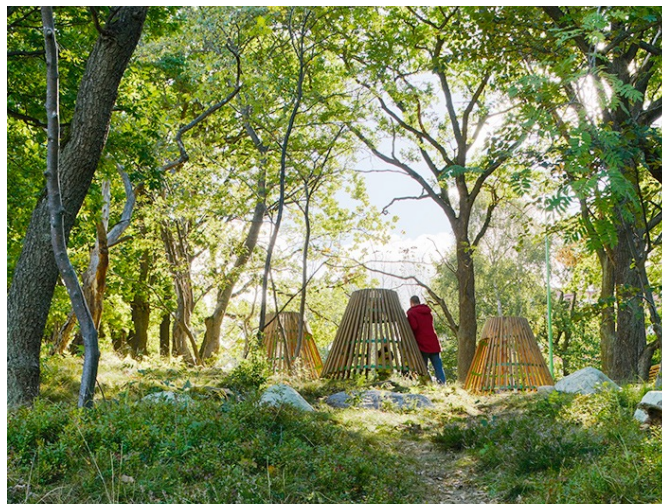
TURISM OCH STADENS PROFILERING

I planerna för ett nytt konstmuseum i Borås finns uttalade önskemål om att stärka Borås identitet som konststad. Med placeringen på berget får det nya museet stor synlighet, inte minst i infarten till staden och från stationen. Storskaliga nedslag av offentlig konst integrerat i museet, på berget och de nya broarna har potential att skapa en unik identitet som kommer att stärka Borås som besöksdestination.

Den kraftsamling för konsten som museet, tillsammans med Wärenstams samling, Tunbjörks fotografiska Center och aktiveringen av berget kommer att innebära, kan locka fler turister till staden – både genom att det stärker stadens identitet generellt och att det synliggör att Borås sedan länge varit en viktig konststad.

Det föreslagna museet blir en visuellt synlig entré till staden, som stärker upp området mellan tågstationen/parken/museet och därmed skapar en möjlighet att locka in till besök i stadskärnan. Detta kan i sin tur bidra till att gynna de lokala näringarna.

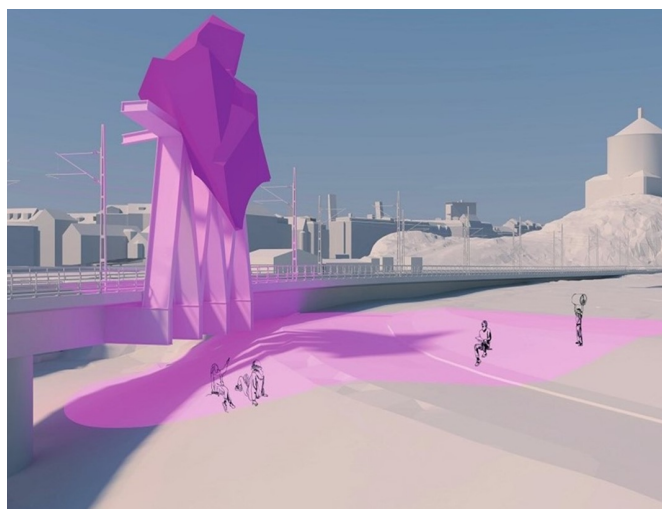
I och med klimatförändringarna är det rimligt att gissa att resandet med flyg kommer att minska. Troligt är att fler besökare i stället kommer med tåg från närområdet, samt från till exempel Danmark och Norge. För att få dem att besöka just Borås är det



ÅRSTABERGSPARKEN, STOCKHOLM. NYRÉNS ARKITEKTKONTOR.
FOTO: ÅKE E:SON LINDMAN



KONSTVERKET ISOMETRIC SLIDES AV CARSTEN HÖLLER,
HAYWARD GALLERY.



EXEMPEL PÅ KONST I INFRASTRUKTUR. BLINK AV KATARINA GROSSE.
PROJEKT FÖR VÄSTLÄNKEN, GÖTEBORG (UNDER PRODUKTION).

viktigt att det finns en samling intressanta kulturinstitutioner som lockar. Ett nytt, centralt och synligt konstmuseum och omfattande satsningar på offentlig konst i staden kan, tillsammans med Textilmuseet, skapa den täthet av kultur som krävs för att locka nya besökare.

Museernas ekonomiska effekt för städer används ofta som argument för att motivera deras kostnader. Det är dock viktigt att inte reducera museernas värde till enbart ekonomiska termer utan också uppskatta andra värden som de tillför staden, exempelvis att konst och kultur bidrar till lokal utveckling och människors upplevelse av mening.

VAD SKAPAR EN "BILBAO-EFFEKT"?

När turism kommer på tal lyfts ofta Guggenheim i Bilbao som ett framgångsexempel, där museet bidragit till internationell synlighet och ekonomisk utveckling. Det är viktigt att komma ihåg att utvecklingen i Bilbao skedde inom en lång rad områden som sammantaget skapade den större effekten. Utvecklingsplanen omfattade flera projekt utöver museet, med fokus på Bilbaos invånare och deras livskvalitet: nya grönområden, ett nätverk av spårvagnar samt investeringar för lokalbefolkningen att utveckla egna initiativ. En avgörande framgångsfaktor var bred politisk enighet och därmed långsiktighet. Genom det breda grepp som nu tas med Viskans park finns förutsättningar för ett holistiskt grepp och en långsiktighet också i Borås.



PARC DES BUTTES-CHAUMONT, EN AV CENTRALA PARIS MEST POPULÄRA PARKER.
FULL AV PAVILJONGER, SKULPTERADE BROAR, ISCENSATTA RUINER OCH NATUR.
FOTO: TOM HILTON

RUMSLIGA BEHOV OCH ARKITEKTONISKA KVALITETER

BEFINTLIGA ARKITEKTONISKA KVALITETER I BORÅS

Borås har en välbevarad stadskärna där varierad äldre bebyggelse blandas med industriella byggnader som vuxit fram vid Viskan som livgivande vattendrag. Detta skapar en nyanserad och lugn atmosfär. Skalan på byggnaderna i staden förhåller sig på ett balanserat sätt till den mänskliga kroppen och skapar bra rörelser i rummet. Dramatiska nedslag som järnväg och motorleder har skapat separationer av stadens olika delar, men detta tas nu om hand bland annat i och med arbetet med Viskans park. De stora arkitektoniska och kulturhistoriska värden som finns i Borås stad är viktiga att ta till vara och stärka, inte minst i arbetet med ett nytt konstmuseum.

BERGET SOM BYGGNAD OCH NATUR

En placering av det nya konstmuseet på Krokshallsbergets topp skulle synliggöra och stärka värdet på denna välkända plats mitt i staden. Krokshallsberget bär på en intressant historia som speglar utvecklingen av Borås stad i stort. Berget har under sekler förändrats i sin form – från att ha varit en kulle sömlöst integrerad i ett omgivande landskap, till att få den avskilda karaktär den har i dag. Kanterna har successivt skalats av för att bereda plats för byggnader och infrastruktur. Dess inre har fått ge plats åt parkeringsgarage och skyddsrum. Berget har därmed förändrats från att vara en del av naturen till att bli en del av kulturen: en identitetsförändring från landskap till stad. Att förlägga konstmuseet på berget skulle både förstärka denna urbanisering och förankra bergets historiska roll som en mer integrerad del av det omgivande landskapet.

ENTRÉRUMMET

Som vi nämnt i tidigare stycken behöver museet ha en entré som känns inbjudande, tillgänglig och tillåtande. Samtidskonsten kan uppfattas som krävande och det är därför av stor vikt att ingången i huset skapar en tillåtande atmosfär. Det



EXEMPEL PÅ MUSEUM SOM GENOM EN SAMTIDA TOLKNING BYGGER VIDARE PÅ LOKAL HISTORIA. Z33 RITAD AV FRANCESCA TORZO. FOTO: GION BALTHASAR VON ALBERTINI



CHICHU ART MUSEUM, RITAD AV TADA0 ANDO.

ska kännas lätt och härligt att kliva in i byggnaden, som redan från första steget bör ge intryck av ett gemensamt rum för reflektion och rekreation, tillika samtal och experiment.

SALARNA

Salarna för konsten ska vara väl anpassade för att visa konst, med goda proportioner och väl avvägda material på väggar och golv. De ska inte ta uppmärksamheten från konsten och ska vara lätta att arbeta med när skiljeväggar ska byggas eller nya verk ska installeras. Rymlig takhöjd och möjligheten att montera och hänga konstverk är avgörande. Framtiden kräver väl anpassade och flexibla lokaler som kan rymma tillfälliga utställningar med internationella krav på klimat och säkerhet.

Publikens rörelse genom salarna är mycket viktig och rummen behöver balansera mellan att vara välkomnande och samtidigt skapa en känsla av ro för att besökarna ska vilja stanna upp och uppleva varje enskilt konstverk. ”Ikea-flöden”, där publiken försar igenom utan paus gynnar inte konstnärliga upplevelser.

Salarna behöver omfatta både rum för permanenta samlingar och projektrum för tillfälliga utställningar. De ska omfattas av ett skalskydd, det vill säga säkerhetsklassning för konst, och bör därför ligga samlade i byggnaden.

RUM FÖR PROGRAM

Museet behöver även ha ett rum för program – från föreläsningar och debatter till performance, uppläsning av litteratur och visningar av film. Det skulle vara fördelaktigt om detta rum kunde ligga i anslutning till kafé eller restaurangen, så att flera funktioner kan kombineras då det behövs. På Bildmuseet i Umeå finns till exempel ett så kallat Flexrum som ligger i anslutning till kaféet, utanför salarnas skalskydd, och som kan göras om till en black box för filmvisning.

PEDAGOGIK OCH RUM FÖR EGET SKAPANDE

Ett trivsamt rum för barn och ungas skapande är centralt för ett bra konstmuseum. Omfattningen av pedagogiska rum behöver anpassas till museets uppdrag. Med placeringen på berget och dess relativt stora ytor finns goda förutsättningar för ett utökat pedagogiskt uppdrag som involverar barn, unga, äldre och andra grupper från hela staden, men också från regionen. Detta kräver då naturligtvis rimliga resurser för drift av verksamheten.



KONSTMUSEUM AMOS REX I HELSINKI. RITAT AV JKMM ARKITEKTER.
FOTO:TUOMAS UUSHEIMO



EN AV DE FRISTÄENDE PAVILJONGERNA I MUSEUM INSEL
HOMBROICH. RITAT AV SKULPTÖREN ERWIN HEERICH.



ÅRSTABERGSPARKEN, STOCKHOLM.
RITAT AV NYRÉNS ARKITEKTKONTOR.

KAFÉ OCH RESTAURANG

Restaurangen kommer att ha Borås bästa utsikt och bli en attraktion i sig själv. Den bör därför ha en placering som möjliggör att den kan vara öppen även om museets utställningar har stängt. Restaurangen kan bidra till att locka nya besökare på flera sätt, exempelvis genom evenemang och samtal. Ett mindre kafé i gatuplanet vid Stationsgatan/Sven Eriksonsplatsen skulle skapa en välkomnande ingång till museet och samtidigt bidra till trygghet och trivsel vid resecentrum och centralen.

MATSÄCKSRUM

För att underlätta för besök av skolklasser, men också för att göra museet tillgängligt för familjer med olika ekonomiska förutsättningar, behöver museet ha ett välkomnande matsäcksrum där man kan äta medhavd matsäck.

INLASTNING OCH SÄKERHET

För att museet ska få låna in och hantera konstverk krävs hög säkerhet både i konstsälarna och vid inlastning. Inlastningen kan eventuellt ske genom en ny hiss via bergets befintliga skyddsrum. På så sätt blir säkerheten hög och nödvändig inlastningszon behöver inte ta onödigt utrymme på berget. Eventuellt kan fler av museets funktioner fällas in i berget.

TRÖSKELN IN – KOPPLING TILL STADSVÄVEN

Placeringen av museet på berget kräver en omsorgsfullt utformad koppling ner till torget i form av hiss eller rulltrappa, samt eventuellt ett entrérum på bergets sydsida i gatuplanet vid Stationsgatan/Sven Eriksonsplatsen. Placeringen kräver en mycket känslig anslutning till platsen för att bevara den fina entrévägen upp till berget. Entré via en hiss vid berget intill Centralstationen är också möjlig. De logistiska kopplingarna upp till berget bör gestaltas med omsorg och kan med fördel också bli plats för de offentliga konstverk som ska omge museet.



CENTRE POMPIDOU I PARIS. RITAT AV RICHARD ROGERS, SU ROGERS, RENZO PIANO OCH GIANFRANCO FRANCHINI.



EXEMPEL PÅ TRAPPOR MELLAN OLIKA NIVÅER INTEGRERADE I NATUREN. LA GRANJA ESCALATORS, TOLEDO.

ETT MUSEUM SOM SKA HÅLLA ÖVER TID

Ur ett klimatperspektiv är det viktigt att bygga ett museum som kan hålla under en lång tid framöver.

Konsten kommer att fortsätta utvecklas och det går inte att förutse vilken typ av rumsliga behov som till exempel den digitala utvecklingen kan komma att medföra. Det kan också visa sig att trycket på museets restaurang blir väldigt stort och att den behöver byggas ut, eller att programverksamheten behöver expandera. Det är därför önskvärt att museet byggs på ett sätt som tillåter framtida till- och ombyggnader. Här är det rimligt att planera för att det område som är inom skalskyddet kan hålla över lång tid framöver, men att byggnadens andra delar, samt placeringen av dessa, tillåter om- och utbyggnad. Detta kommer att få konsekvenser för museets gestaltning. Ett museum som håller över tid bör inte utformas som en perfekt monolit, utan på ett sätt som gör att byggnaden bjuder in till framtida förändringar och tillägg.

UTERUM OCH PARK

Placeringen på berget erbjuder goda möjligheter till uterum, såsom uteservering, lekplatser och entrétorg. Dessa rum bör präglas av en välkomnande, vänlig och fantasifull atmosfär. Besökare ska oavsett museivana känna sig välkomna och inkluderade. Kanske kan det finnas pedagogisk verksamhet ute som lockar barn och deras föräldrar in i museet.

Museet kan bli ett nav för utvecklingen av parken på berget så att den utformas som en plats för rekreation och hälsa. Utformningen behöver förhålla sig till det omgivande landskapet med stor känslighet, samt både till den konstnärliga gestaltningen och till övrig utformning.

RUMSANALYSFÖRSLAG BORÅS NYA KONSTMUSEUM

	m ²
Entrehall + Reception	130
Butik	30
Kontor + Lager	20
Arkiv / Bibliotek	40
Kapprum inkl. toaletter	100
Förråd	10
Städ	7
Resturang 50–100p	150
Resturangkök	100
Avfallshantering restaurang	30

Delsumma **617**

Utställningar	1800
Förråd utställning	10
Städ utställning	7
Inlast övrigt	20
Inlast konst	150
Packrum	40
Lasthiss	10
Miljörum museum	50

Delsumma **2 087**

Personalytor 18p	40
Sammanträdesrum	30
Lunchrum Personal	25
Omkl. m dusch	20
Verkstäder + Fotoateljé	150

Delsumma **265**

Teknikrum + Vent	250
Magasin Intern	250

Delsumma **500**

TOTAL AREA **ca 3 450m²**

+ kommunikationsyta + 700–800m² externa förråd

ORGANISATION

KRAFTSAMLING FÖR KONSTEN

Borås nya konstmuseum kan bli del av en kraftsamling för konsten i kommunen och regionen. Genom att samlokalisera det befintliga konstmuseet med dess samling och ansvar för konstbiennalen, kontoret för Borås offentliga konst och urbana konst, samt Wärenstams samling och Lars Tunbjörk Center för fotografi, skapas en kraftfull nod som bidrar till Borås profilering som konststad. Vi ser stora fördelar med att lägga alla dessa aktiviteter i samma byggnad – både för att kunna samordna arbetet med publiken, och för att skapa gemensamma program och pedagogisk verksamhet. Museet och biennalens internationella ambitioner kompletteras och stärks upp av Wärenstams och Tunbjörks fördjupning i det lokala. För att ändå särskilja de olika verksamheterna och garantera framtida exponering föreslår vi två separata salar: en Wärenstamsal där detta museums samling visas, och en Tunbjörksal där original av Tunbjörk visas tillsammans med tillfälliga utställningar för fotografi. Dessa långsiktiga samarbeten bör regleras i avtal med respektive part.

För att skapa långsiktig uthållighet är det avgörande att det tillförs resurser från Wärenstams stiftelse och från regionen för Tunbjörkuppdraget, både i byggandet och för den framtida driften av museet.

LÅNGSIKTIGHET

Borås kan profilera sig genom stadens unika kombination av konstmuseum och konst i det offentliga rummet, som omfattar biennalen, den offentliga konsten och den urbana konsten. Samverkan med Wärenstams stiftelse och Tunbjörk Center kan fördjupa det lokala perspektivet och stärka museet. Biennalen arrangeras redan i dag av Borås Konstmuseum, som bjuder in externa curatörer och binder ihop olika rum i staden. Även den offentliga konsten kan tjäna på att curateras och sättas i ett större sammanhang så att den passar in i och förstärker de offentliga rummen på ett ännu tydligare sätt.

För att åstadkomma hög kvalitet på den offentliga konsten är det viktigt att det finns ett helhetsgrepp och ett långsiktigt konstnärligt ledarskap. Dessutom bör konsten komma med i tidiga skeden i stadsutvecklingen för att skapa mervärden. I utvecklingen av till exempel parkstråket är det bra att göra en plan över var konsten ska komma in och vilken koppling den har till olika platser i staden.

För att skapa en god organisation är det klokt att tillsätta en konstnärlig ledare för den offentliga konsten, en tjänst som kan ligga under Konstmuseichef inom ramen för nuvarande organisation. Den konstnärliga ledaren får ansvar för att leda arbetet med den offentliga konsten, samt för att stämna av mot övriga förvaltningar och involveras i stadens strategiska utveckling.

FÖRUTSÄTTNINGAR FÖR STORT GENOMSLAG SAMT KVALITETSSÄKRING

För att ett nytt konstmuseum ska få önskvärda effekter och kunna stärka Borås identitet och utveckling, är det avgörande att museet och den omgivande gestaltningen tas fram med högsta möjliga kompetens. I hela byggprocessen krävs en djup förståelse för vad en plats för konst behöver – från rumslig gestaltning till tekniska behov. Arkitekturen och arbetet med landskapet behöver hålla högsta konstnärliga kvalitet, detsamma gäller den offentliga konsten. Den offentliga konsten måste också curateras för att skapa tydlighet och konstnärlig höjd, inte bara i enskilda konstverk utan i kompositionen av de samlade konstverken.

EKONOMI

Bygget av ett nytt museum som profilerar Borås som stad bör – utöver givna intressenter som kommun, region och Tore G Wärenstams stiftelse – kunna finansieras genom bidrag från näringsliv och privata aktörer.

Det är dock av högsta vikt att se till att museet får en rimlig driftsbudget. Konstmuseets verksamhet är i dag underfinansierad, särskilt med tanke på dess breda uppdrag. För att få till stånd ett nytt museum kommer det också att krävas omfattande extraarbete från museets sida, både i form av medverkan i byggprojektet och för att säkra finansieringen. Resurser för detta behöver avsättas från kommunen och kommer att betala sig på sikt.

Den nya byggnaden behöver, när den är klar, mötas av en verksamhet som har kapacitet att fylla ut salarna med konst på hög nivå. Därför bör museets anslag också ökas successivt under den period som museet byggs. Rapporten *Bildkonstens arrangörer* som getts ut av branschorganisationen Bildkonst Sverige, visar att bildkonstens arrangörer under lång tid har glömts bort i kulturpolitiken, och att de har betydligt lägre resurser än andra konstarter. Här finns anledning att se till att kommunen och regionen kan erbjuda invånarna lika stora möjligheter att uppleva olika typer av konstyttringar.



BRA RUM FÖR KONST
MED UTBLICKAR MOT NATUR.
BILDMUSEET UMEÅ.
FOTO: WHITE ARKITEKTER.

FÖRSLAG TÄVLINGSPROCESS

TÄVLING I FLERA STEG

Det är önskvärt att både arkitekturen och konsten på likvärdigt sätt får sätta sin prägel på det nya konstmuseet i Borås. Den förordade placeringen på Krokshallsberget medför att byggnaden infogas i ett unikt befintligt landskap och landskapsarkitekter bör därför vara närvarande genom hela processen. Vi vet av erfarenhet att arkitekter inte alltid har tillgång till eller kunskap om de bästa konstnärerna, och vice versa. För att både få till en funktionell och visuellt stark byggnad som är väl förankrad i landskapet, och samtidigt integrera konstnärlig gestaltning på ett bra sätt, föreslår vi en process i flera steg:

- Bygget/utformningen av museibygnaden bör utannonseras i form av en internationell arkitekttävling, där arkitekter och landskapsarkitekter samarbetar och där det tydligt framgår att arbetet i nästa skede ska genomföras tillsammans med en konstnär/konstnärsgrupp. Arkitekterna ska ha ansvar för byggnadens funktion och form, medan konstnären i sina förslag också kan påverka museets exteriöra gestaltning eller utformningen av omkringliggande utrymmen.
- Det vinnande arkitekturförslaget utgör grunden för en konståvling. Denna kan antingen ha formen av en öppen internationell tävling, eller bjuda in 4–5 konstnärer som ska utveckla konstverk och samverka med arkitekterna i arbetet med byggnaden och placeringen i landskapet.
- Tävlingarna bör baseras på det gestaltungsprogram som nu tas fram för Viskans park, med en fördjupning gällande museets placering. Gestaltungsprogrammet bör utgå från den planerade utvecklingen av Borås och samtidigt formuleras så att det inspirerar arkitekter och konstnärer på internationell nivå att söka.
- Utformningen av tävlingarna måste ske med mycket erfaren kompetens. Tävlingarna för arkitekter och konstnärer bör ha samma jury och en mycket hög kunskap inom både arkitektur och konst. En stark jury med en skicklig ordförande är avgörande för att få rätt arkitektkontor och konstnärer att medverka i tävlingen. För att säkerställa en hög nivå på de sökande behöver det utöver detta ske ett aktivt uppsökande av lämpliga kandidater som uppmanas att delta i tävlingen.

Ovanstående förslag om den offentliga konsten förutsätter delvis nya processer och ökad kompetens i kommunens arbete med den offentliga konsten.

TILLGÄNGLIGHET OCH HÅLLBARHET

DEMOKRATI OCH SOCIAL HÅLLBARHET

Placeringen mitt i staden kommer, tillsammans med aktivt uppsökande publikarbete, att göra det nya konstmuseet tillgängligt för många boråsare, vilket är en viktig demokratisk aspekt. Museet kommer att främja kritiskt tänkande och öppen dialog genom att erbjuda utrymme för reflektion, debatt och diskussion. Det viktigaste blir att skapa rum med de bästa förutsättningarna för att ställa ut konst, där konstnärlig frihet alltid finns med som ett perspektiv.

Kulturens närvaro i samhället stärker demokratin genom att skapa mötesplatser samt genom att bidra till reflektion och samtal. Det är dock viktigt att betona att det är kulturen som helhet som bidrar till demokratisk utveckling – detta ska inte krävas av enskilda utställningar eller konstverk, då kommer målet inte att uppnås.

Genom bron förstärks kopplingen mellan Norrby och staden, och genom pedagogisk verksamhet där barn och unga från olika delar av staden möts uppstår möjlighet till nya kontakter mellan människor. Museet kan med rätt resurser även bli en plats där vuxna och äldre kan finna, skapa och förlägga en meningsfull fritid och bli en plats för eget utövande av konst.

Konstmuseet kan fungera som en aktiv samhällsaktör genom att skapa utrymme för samhällsfrågor, samt genom att samarbeta med olika grupper, organisationer och institutioner. Detta kan underlättas genom att skapa en flexibilitet i lokalerna som kan förenkla till exempel samnyttjande av lokaler (se avsnittet "Användning över dygnet").

FÖRBÄTTRAD TILLGÄNGLIGHET: FYSISKT, KOGNITIVT OCH KULTURELLT

Museer fokuserar alltmer på att göra sina utrymmen inkluderande och tillgängliga för en bredare publik. Denna trend kommer sannolikt att fortsätta, med förbättrad fysisk tillgänglighet, flerspråkigt stöd, ljudbeskrivningar, taktila upplevelser och anpassningar för personer med funktionsvariationer. En ökad förståelse för människans kognitiva mångfald kommer att ställa krav på museets tillgänglighet, vilket kan mötas genom integration av taktila och interaktiva element i utställningarna, tydlig och visuell information, samt en medvetenhet av rumsliga behov för paus och lugn.

Breddad delaktighet från mindre vana museibesökare kan stärkas genom att skapa väl gestaltade platser i och intill museet, inte minst genom offentlig konst, plats för lek och välkomnande



EXEMPEL PÅ UTÖKAD TILLGÄNGLIGHET:
BLINDA BESÖKARE RÖR VID EN SKULPTUR PÅ
LOUVRE'S TACTILE GALLERY I BOGOTA.
FOTO: WILLIAM FERNANDO MARTINEZ / AP

landskap. Museet såväl som kommunikationsvägarna upp på berget bör anpassas så att personer med fysiska funktionsvariationer alltid kan ta sig till museet och få tillgång till bergets utsiktsplatser. Även uppsökande pedagogisk verksamhet utanför byggnaden kan skapa delaktighet och välkomna en ny publik. Också här kan den offentliga konsten spela en central roll, som en bro från våra gemensamma rum till museet (se vidare avsnittet "Att bjuda in publiken – Låga trösklar, porösa väggar").

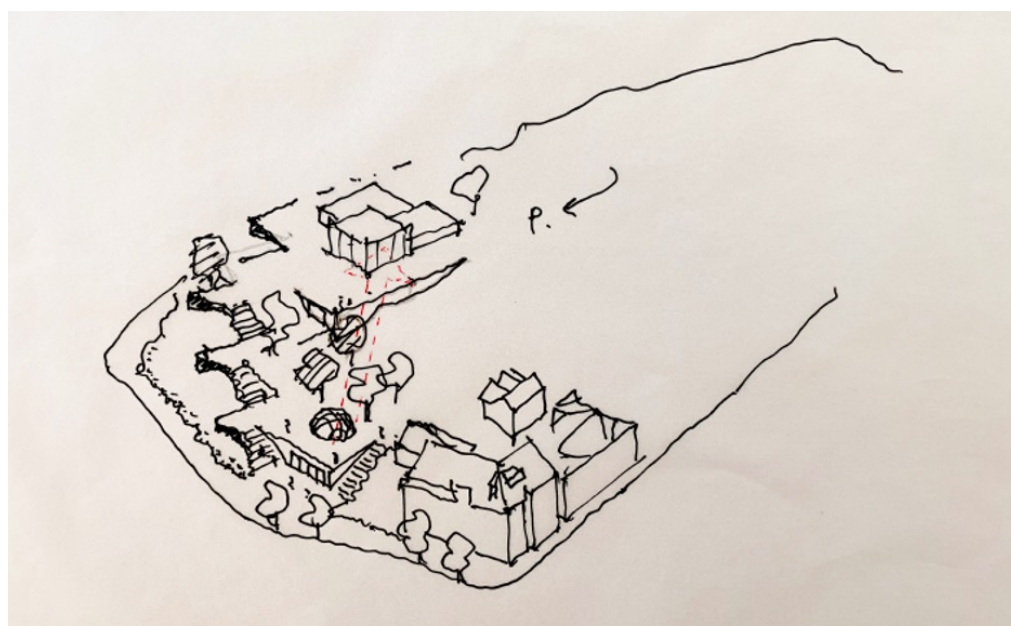
EKOLOGISK HÅLLBARHET OCH KLIMAT

Valet av Krokshallsberget som placering utgår från tanken att ta till vara de värden som redan finns i Borås och förädla dem. Genom museet tillgängliggörs berget för boråsare och stadens gäster som en plats för kultur, natur och möten. Med promenaden upp på berget, lekplatser och utegym bidrar utvecklingen till att stärka folkhälsan i Borås. Men också genom gemensamma rum som är gestaltade med en mångfald av uttryck så att en bred publik med olika erfarenheter och vanor känner sig nyfiken och välkommen.

I takt med att vår klimatmedvetenhet ökar måste museer anta mer hållbara metoder och ansatser, som att skapa energieffektiva byggnader, välja hållbara och återvinningsbara material och arbeta för minskad klimatpåverkan. Även en inbyggd anpassningsförmåga inför kommande klimatförändringar kommer att vara en viktig aspekt för ett samlande konstmuseum. Vi vill specifikt lyfta två klimatanpassningar som kan skapa mervärden genom en placering på Krokshallsberget:

- Möjligheten att integrera en dagvattenhantering som del av en konstnärlig gestaltning av museet, berget och parken.
- Bergets goda förutsättningar för att planera och utforma byggnaden med flexibla och anpassningsbara utrymmen, för att möjliggöra framtida förändringar och ombyggnationer utan att behöva riva och bygga om hela strukturen (se avsnittet "Ett museum som ska hålla över tid").

Även våra resvanor kommer, som tidigare nämnts, att förändras. Genom att placera ett konstmuseum på en framträdande plats i staden, nära spårförbindelse, samt med ett holistiskt grepp om museets närområde genom inte minst den offentliga konsten, kan ett klimatmedvetet besöksmål skapas för hela den skandinaviska närregionen.



SKISS ÖVER EN MÖJLIG
PLACERING PÅ
KROKSHALLSBERGET.
SKISS: KLAS RUIN/SPRIDD

SLUTSATS/EFTERORD

Genom en kraftsamling där det nuvarande konstmuseet, den urbana och den offentliga konsten samverkar med Wärenstams lokala samling, kan Borås nya konstmuseum synliggöra stadens rika konstliv och samtidigt skapa en ny mötesplats på Krokshallsberget i stadens mitt. Det nya museet berättar om ett Borås som är öppet för sin samtid och som visar upp både det internationella och det djupt lokala, samtidigt som boråsare och besökare får tillgång till nya gestaltade platser präglade av grönska och konst, samt en hisnande utsikt över staden.

Det nya konstmuseet blir samtidigt ett självklart nav i arbetet med Borås offentliga konst och kommer därmed kunna bidra till stadens utveckling ur ett stadsbyggnadsperspektiv. Som ingen annanstans i landet finns i Borås förutsättningar att skapa en unik samverkan mellan konst och stadsutveckling.



YELLOW PUMPKIN AV YAYOI KUSAMA PÅ NAOSHIMA ART ISLAND. FOTO: SHIGEO ANZAI